



PRESENTATION DE L'OPERATION

Création d'un réseau d'observatoires des amphibiens
en Massif Central



Contact :

Coordination Massif Central :

Bernadette FREYTET

Directrice

CPIE des Pays Creusois

16, rue A. Guillon

23 000 GUERET

Tél. : 05 55 61 95 87 – 06 08 35 15 04

Présentation du projet

Les CPIE, qui agissent depuis plus de trente ans sur les territoires de «nature ordinaire», mobilisent leurs compétences sur différents enjeux :

- ⇒ Collecteurs et gestionnaires de données sur le patrimoine naturel et la gestion de l'espace.
- ⇒ Formateurs, sensibilisateurs, éducateurs, pédagogues.
- ⇒ Médiateurs territoriaux, assembleurs de compétences, animateurs de projets, ils interviennent à l'échelon de territoires de projet en concertation avec les acteurs publics et privés au service d'actions communes d'intérêt général.

Dans cet objectif général, le réseau des CPIE et son Union Nationale, collaborent avec le *Muséum National d'Histoire Naturelle (MNHN)* et la *Société Herpétologique de France (SHF)*, dans la mise en place d'observatoires régionaux des amphibiens à l'échelle du territoire national.

Ces observatoires régionaux sont des antennes de l'Observatoire National de la Batrachofaune Française.

Après 5 ans d'expérimentation sur plusieurs Régions de France, le partenariat « Réseau des CPIE et Muséum » se développe. Par ailleurs, certains CPIE en Massif Central proposent déjà des animations pédagogiques sur le sujet et souhaitent développer leurs actions.

Avec une volonté affirmée de s'inscrire dans cette dynamique nationale de *sciences participatives*, les CPIE implantés sur le territoire du Massif Central sur les régions Limousin, Auvergne, Midi-Pyrénées et Languedoc-Roussillon, souhaitent créer et animer, en concertation avec leurs partenaires locaux :

Un réseau d'observatoires des amphibiens en Massif Central

Démarche développée au sein des observatoires :

1. Un volet scientifique, basé sur le protocole **MARE-POPAMPHIBIEN** élaboré par le Muséum National d'Histoire Naturelle (MNHN) et la Société Herpétologique de France (SHF).
2. Un volet de sensibilisation du public et de conservation des espèces et des habitats via le programme de sciences participatives « Un dragon dans mon jardin ».

Ce projet s'inscrit pleinement dans la continuité des actions engagées au sein des centres de ressources « environnement » créés en 2003 dans le cadre du programme Massif Central, et vient renforcer et compléter les objectifs visés.

Porteurs des observatoires des amphibiens par Région

Région Limousin



CPIE des Pays Creusois
Coordinateur Massif et régional

CPIE de la Corrèze
LNE et GMHL (Haute Vienne)



Région Auvergne



CPIE Haute Auvergne
Coordinateur régional

CPIE Clermont-Dômes
CPIE Pays de Tronçais
CPIE du Velay

Région Languedoc-Roussillon



CPIE Causses-Méridionaux
Coordinateur régional

CPIE Haut-Languedoc

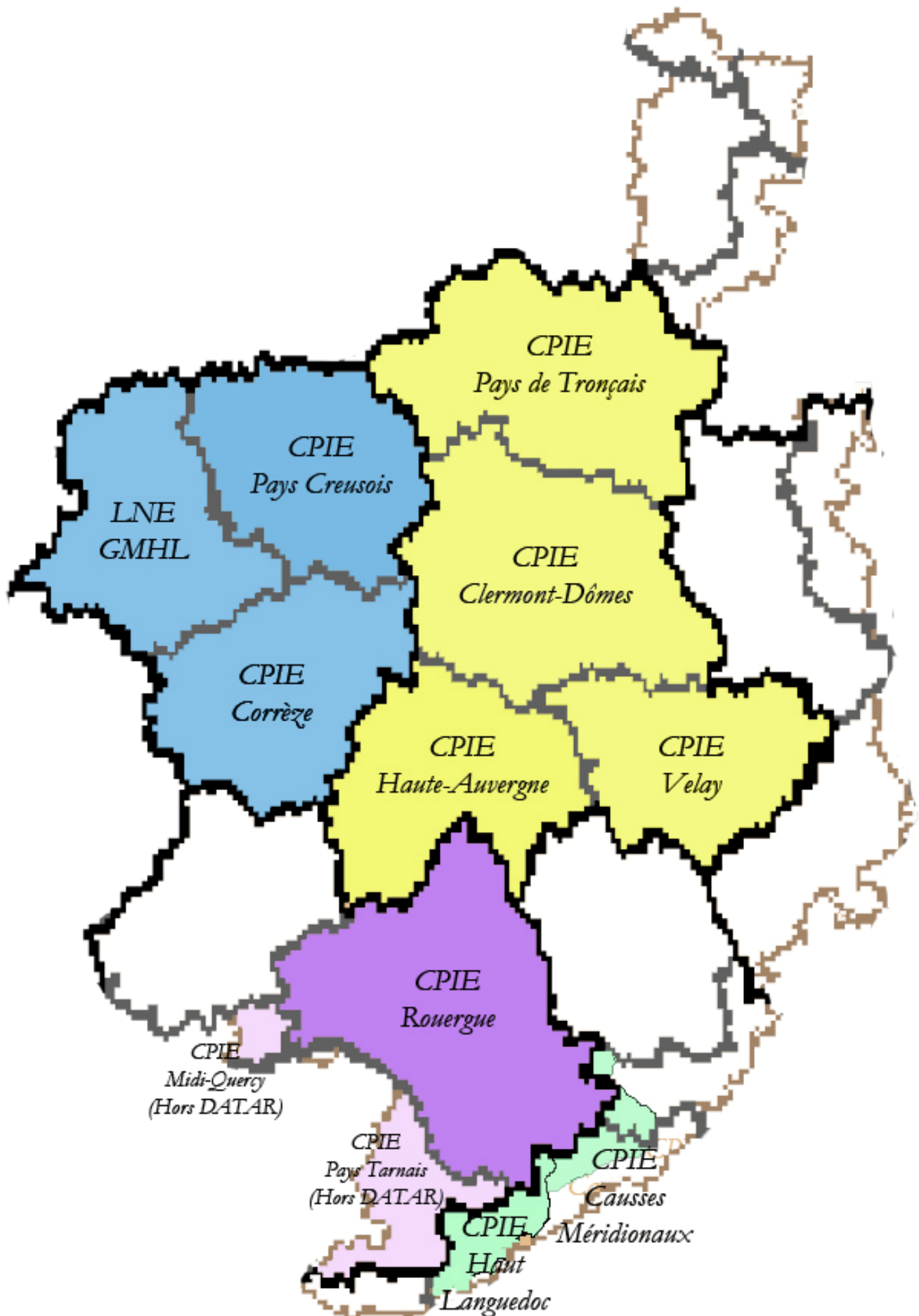
Région Midi-Pyrénées



CPIE du Rouergue

CPIE Midi-Quercy
CPIE Pays Tarnais
(Observatoires hors programme DATAR)

Territoires d'implantation des observatoires en Massif Central



Partenaires du projet

A l'échelle Nationale :

Concertation et coordination des observatoires :

- ⇒ **Le Muséum National d'Histoire Naturel et la Société Herpétologique de France** avec le programme MARE-POPAMPHIBIEN pour le volet scientifique du projet.
- ⇒ **L'Union Nationale des CPIE et son réseau** sur l'ensemble du programme d'observatoires (une trentaine de CPIE engagés).

A l'échelle Régionale et/ou territoriale :

Mobilisation et implication des partenaires locaux des CPIE, à différents niveaux (voir programme détaillé) :

- ⇒ **Partenaires publics :**
DREAL, ONEMA, ONCFS, PNR, Réserves Naturelles, Syndicats de rivière, FDPPMA et leurs AAPPMA, ONF, CREN, ARS, UDAF, Collectivités, Lycées agricoles ...
- ⇒ **Partenaires associatifs :**
Sociétés herpétologiques, associations naturalistes et de protection du patrimoine...
- ⇒ **Partenaires individuels :**
Observateurs bénévoles, propriétaires de batracho-sites.

Durée du projet

La recherche scientifique nécessite un travail de suivi sur le long terme et particulièrement pour les sciences naturelles.

Ainsi, la pertinence d'existence d'observatoires de la biodiversité se conçoit sur une période d'au moins dix ans.

- ⇒ **Dans le cadre de l'appel à candidatures lancé par la DATAR Massif Central, ce programme de réseau d'observatoires est présenté pour une durée allant de 2011 à 2013.**
Au-delà, une recherche de nouveaux partenariats sera nécessaire pour assurer la continuité du programme engagé.

Contenu du projet

Contexte

Les amphibiens : enjeux pour la biodiversité

Face aux menaces qui pèsent sur la biodiversité, sa conservation est devenue une préoccupation mondiale.

La disparition des espèces est un phénomène normal, cependant, aujourd'hui, avec un taux d'extinction 100 à 1000 fois plus élevé que le rythme naturel, c'est l'ensemble des écosystèmes qui se trouve menacé.

Les amphibiens paient un lourd tribut.

Ces trente dernières années :

- ⇒ 9 espèces d'amphibiens se sont éteintes dans le monde,
 - ⇒ 113 sont en confirmation de disparition,
 - ⇒ 1 856 sont menacées d'extinction, soit 32 % des espèces.
- ⇒ **En France métropolitaine, une espèce d'amphibien sur cinq risque de disparaître, selon la Liste Rouge des espèces menacées.**

Les amphibiens : bio-indicateurs de l'état de santé de l'environnement

Particulièrement sensibles aux perturbations et aux modifications de notre environnement, à l'instar des communautés phyto-sociologiques, les amphibiens forment des complexes particuliers qui sont fonction des micro-habitats utilisés, de leur qualité et des écosystèmes dans lesquels ils évoluent.

Indicateurs de la qualité des eaux, des pollutions, de l'eutrophisation des milieux lenticques et des variations climatiques, les amphibiens, par leurs exigences et leurs modes de vie, permettent d'évaluer la qualité des milieux dans lesquels nous évoluons.

Objectifs recherchés

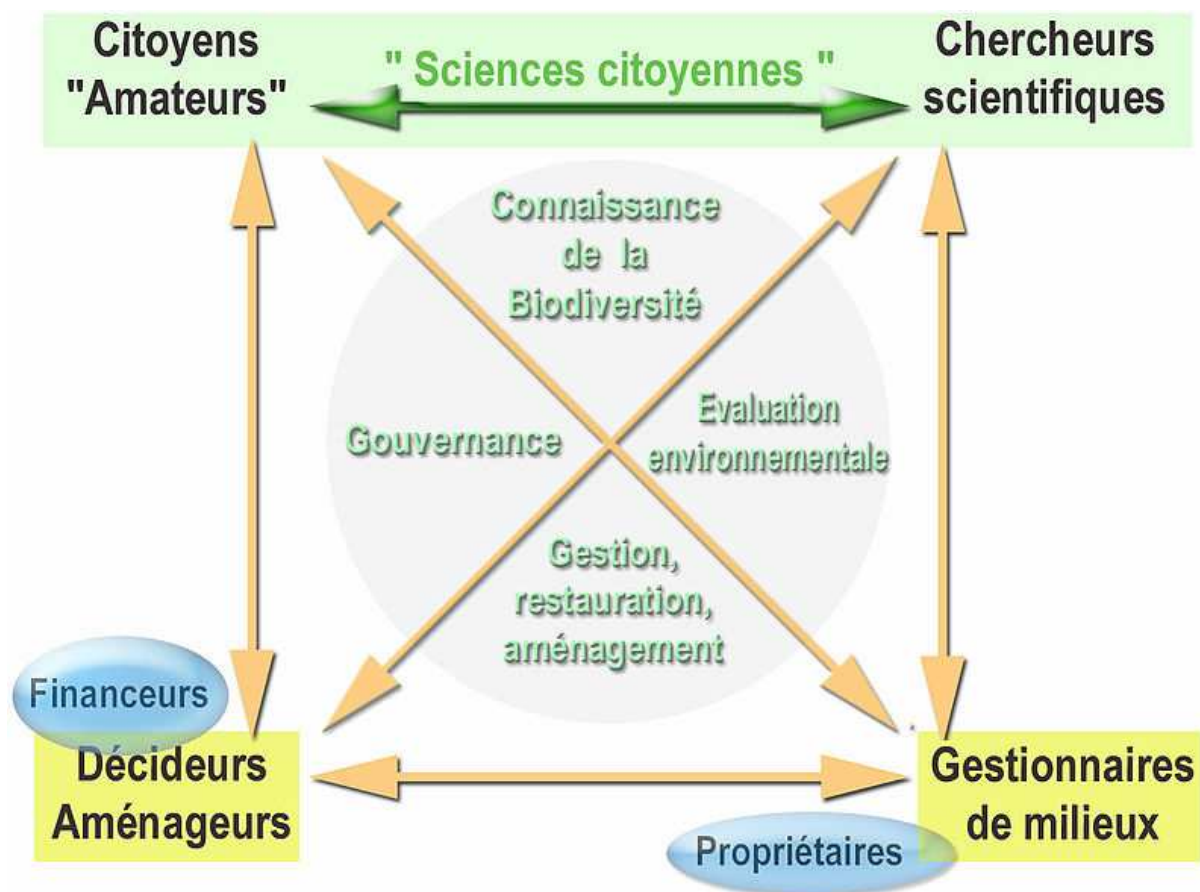
La déficience d'observateurs scientifiques de ces dernières décennies a entraîné notamment une insuffisance, voire l'inexistence, sur certains territoires, de données quantitatives sur la présence et l'évolution d'un grand nombre d'espèces d'amphibiens. Par ailleurs, les programmes de préservation existants sur les territoires sont très dispersés et nettement insuffisants au regard des menaces.

Afin de pallier à ces manques, les programmes de sciences dites « participatives » ou « citoyennes » permettent d'obtenir des données et d'engager des programmes de conservation des espèces et de leurs habitats sur de vastes espaces géographiques et de longues périodes de temps.

Ce sont des processus de médiation scientifique privilégiés, rapprochant le citoyen du scientifique, qui rendent la science plus concrète, mieux comprise et plus proche de la vie quotidienne.

Les sciences citoyennes remplissent à elles seules plusieurs objectifs :

- ⇒ Contribuer à l'avancée des connaissances,
- ⇒ Agir sur la préservation des écosystèmes et des espèces,
- ⇒ Permettre à chacun d'agir pour l'environnement,
- ⇒ Sensibiliser à la sauvegarde de la biodiversité,
- ⇒ Mettre en réseau les acteurs des territoires.



Plus-values Massif Central

La France compte 35 espèces d'amphibiens indigènes dont un hybride et 5 espèces introduites.

⇒ Le Massif Central, avec 22 espèces identifiées, présente une multitude d'écorégions spécifiques où cohabitent un grand nombre d'espèces d'amphibiens.

Un espace unique pour observer l'évolution de l'environnement

De la plaine Rhodanienne au bocage de l'Allier, des stratovolcans du Cantal en passant par les Grands Causses et la Grande Limagne de Clermont ou les vastes plateaux de l'Aubrac et des Causses du Quercy, tous ces milieux et paysages, si variés soient-ils, sont réunis sous la même entité Massif Central, car tous nés des convulsions géologiques de l'époque hercynienne.

Le relief, le climat et les activités économiques tournées majoritairement vers l'agriculture et la sylviculture permettent, en outre, de trouver sur le Massif Central, des milieux et des écosystèmes encore bien préservés au regard d'autres régions plus largement urbanisées et exploitées.

Ainsi, ce carrefour géographique permet de voir se rencontrer la plupart des amphibiens de France métropolitaine dans des milieux et des climats très diversifiés :

⇒ Espèces méridionales ou continentales, de milieux temporaires et perturbés ou d'habitats lents permanents, le Massif Central présente des cortèges batrachologiques riches.

De plus, le zonage altitudinal et le gradient Est-Ouest du massif permettent d'avoir un regard sur l'évolution des aires de répartition des différentes espèces et de déceler plus facilement les changements, notamment ceux imputables au changement climatique.

Un atout pour sauvegarder le patrimoine vernaculaire des régions lié à l'eau

Ce territoire rural à forte dominance agricole (plus de 70%) possède des *agro systèmes** variés et un **petit patrimoine lié à l'eau** encore très présent (mares, lavoirs, lavognes, pêcheries, abreuvoirs et autres biefs...). Ce sont des corridors **écologiques et des zones « refuges »** qui constituent, en complément des milieux naturels, des éléments favorables aux cycles de vie des différents amphibiens.

Pour autant, cette richesse patrimoniale est aujourd'hui menacée de disparition et avec elle la faune qui en dépend.

Une grande partie des agro systèmes (tels que fossés et rigoles) et le petit patrimoine lié à l'eau (comme les mares les lavoirs et lavognes), ont longtemps été considérés comme des éléments purement fonctionnels. Leur conservation dans leur état originel est apparue et apparaît encore, à tort, comme un frein au progrès économique. Oubliant leurs rôles écologique et social ils ont été détruits, effacés du paysage ou simplement abandonnés.

⇒ **Ainsi, la conservation de la biodiversité et notamment des espèces comme les amphibiens est intimement liée à la préservation des milieux naturels et à la revalorisation du patrimoine vernaculaire lié à l'eau.**

**Agro système* : écosystèmes agricoles particuliers, maintenus artificiellement et dépendants des activités humaines (réseaux de fossés agricoles, chemins ruraux - rigoles et levades - haies ...)

Liste des espèces d'amphibiens présentes en Massif Central

Nom latin	Nom français	Répartition en Massif Central				Espèces en limite d'aire de répartition
		Auvergne	Limousin	Midi-Pyrénées	Languedoc-Roussillon	
Anoures						
<i>Alytes obstetricans</i>	Crapaud accoucheur	X	X	X	X	
<i>Bombina variegata</i>	Sonneur à ventre jaune	X	X			Limite Sud
<i>Bufo bufo</i>	Crapaud commun	X	X	X	X	
<i>Bufo calamita</i>	Crapaud calamite	X	X	X	X	
<i>Hyla arborea</i>	Rainette arboricole	X	X	X		Limite Sud
<i>Hyla meridionalis</i>	Rainette méridionale		X	X	X	Limite Nord
<i>Pelobates cultripès</i>	Pelobate cultripède			X	X	Limite Nord
<i>Pelodytes punctatus</i>	Pélodyte ponctué	X	X	X	X	
<i>Pelophylax</i> kl. <i>Esculentus</i>	Grenouille verte	X	X	X		Limite Sud
<i>Pelophylax</i> kl. <i>Grafi</i>	Grenouille de Graf			X	X	Limite Nord
<i>Pelophylax lessonae</i>	Grenouille de Lessona	X	X	X		Limite Sud
<i>Pelophylax perezi</i>	Grenouille de Perez		X	X	X	Limite Nord
<i>Pelophylax ridibundus</i>	Grenouille rieuse	X	X	X	X	Limite Nord
<i>Rana dalmatina</i>	Grenouille agile	X	X	X	X	Limite Sud
<i>Rana temporaria</i>	Grenouille rousse	X	X	X		
Urodèles						
<i>Ichtyosaura alpestris</i>	Triton alpestre	X	X		X	Limite Sud
<i>Lissotriton helveticus</i>	Triton palmé	X	X	X	X	
<i>Lissotriton vulgaris</i>	Triton ponctué	X				Limite Sud
<i>Salamandra salamandra</i>	Salamandre tachetée	X	X	X	X	
<i>Triturus</i> × <i>blasii</i>	Triton de Blasius	X	X			
<i>Triturus cristatus</i>	Triton crêté	X	X			Limite Sud
<i>Triturus marmoratus</i>	Triton marbré	X	X	X	X	Limite Sud
Nombre d'espèces / région :		18	19	17	14	
Nombre d'espèces Massif central :		22				

Programme détaillé

Volet 1 : Connaissance scientifique de la biodiversité des amphibiens, vulgarisation et diffusion de la connaissance de l'observatoire.

Objectif général :

Améliorer les connaissances naturalistes sur la batrachofaune de chaque région du Massif Central, par des études scientifiques intégrant des données généralement inaccessibles car sur terrains privés.

Action 1 : Etude scientifique batrachologique avec le programme « MARE-POPAMPHIBIEN » sous le patronage du MNHN et de la SHF

Objectif opérationnel :

Analyser l'évolution des populations batrachologiques, les conséquences des mesures de gestion et du réchauffement climatique. Ce programme implique, de ce fait, une action de longue durée, environ 10 ans, pour obtenir des résultats significatifs.

- ⇒ Identification et suivi des populations et des batracho-sites de chaque Région avec la réalisation d'inventaires permettant d'alimenter les bases de données de l'observatoire national sur les amphibiens en partenariat avec la SHF et le MNHN.
- ⇒ Synthèses et analyses des données recueillies à l'échelle du Massif Central.

Action 2 : Création, formation et animation d'un réseau d'observateurs qualifiés

Objectif opérationnel :

Associer à l'observatoire des partenaires capables de s'investir dans la réalisation d'inventaires sur des territoires qu'ils connaissent bien ou dont ils assurent la gestion ou le suivi.

Volet 2 : Opération « Un dragon dans mon jardin » : communication, sensibilisation et information auprès des populations régionales.

Objectif général :

Mise en œuvre d'actions de sensibilisation des populations régionales et de protection des milieux favorables aux amphibiens via l'implication citoyenne et les sciences participatives.

Action 1 : Création et diffusion d'outils de communication

Objectif opérationnel :

Constituer et diffuser l'information environnementale ; sensibiliser aux enjeux sur la ressource en eau et à la biodiversité, à travers notamment :

- ⇒ La diffusion de l'opération « Un dragon dans mon jardin » sur l'ensemble des territoires concernés, avec la création et la diffusion d'outils de communication : flyers, posters, affiches, presse/médias, sites Internet, etc...(Charte graphique et de communication développée dans le réseau national des CPIE).
- ⇒ Le développement d'actions d'animations, d'éducation et de sensibilisation tout public (milieu scolaire, CLSH et grand public).

Action 2 : Programme de participation citoyenne aux sciences de la nature : « la biodiversité dans le quotidien des habitants et des collectivités »

Objectif opérationnel :

Permettre la participation et l'implication de la population et des acteurs locaux (collectivités, associations, établissements scolaires, agriculteurs et autres socioprofessionnels) dans l'identification et la conservation des espèces d'amphibiens et des biotopes aquatiques et terrestres, avec :

- ⇒ Création et coordination d'un réseau régional d'observateurs constitué :
 - de personnes bénévoles naturalistes,
 - d'associations et autres structures publiques et privées régionales (Sociétés herpétologiques, CREN, DREAL, ONF, ONCFS, ONEMA, PNR, lycées agricoles, AAPPMA, ...).

- ⇒ La création et le développement du programme de participation citoyenne aux sciences de la nature : « **Un dragon dans mon jardin** », décliné en « **Un dragon dans mon village** » pour les collectivités.
- ⇒ Les conseils, appuis techniques et suivis pour la création de mares et la préservation et la restauration des milieux lentiques et du petit patrimoine lié à l'eau spécifiques à chaque région.
 - ✓ Charte du « dragonnier » : Engagement des habitants et des collectivités qui souhaitent créer et/ou entretenir un batracho-site.

Action 3 : Rencontres et échanges scientifiques et pédagogiques entre les régions du Massif Central

Objectifs opérationnels :

Mutualiser les savoir-faire et les méthodes à une échelle pertinente pour la biodiversité.

Mettre en réseau les acteurs des territoires, assurant l'interface entre le monde scientifique et les populations locales, avec :

- ⇒ La collecte et l'analyse concomitante des données scientifiques recueillies sur les territoires du Massif Central, s'appuyant sur l'expérience du réseau national des CPIE et l'expertise scientifique du MNHN et de la SHF.
- ⇒ La mise en commun et l'application d'approches pédagogiques et méthodologiques favorisant l'appropriation de la sauvegarde des patrimoines vernaculaires par les populations locales.
- ⇒ L'échange culturel et naturaliste entre dragonniers et observateurs.

Objectifs et actions des « Observatoires des amphibiens en Massif Central »

*Un programme de sciences participatives
pour mettre en relation les hommes et la nature*

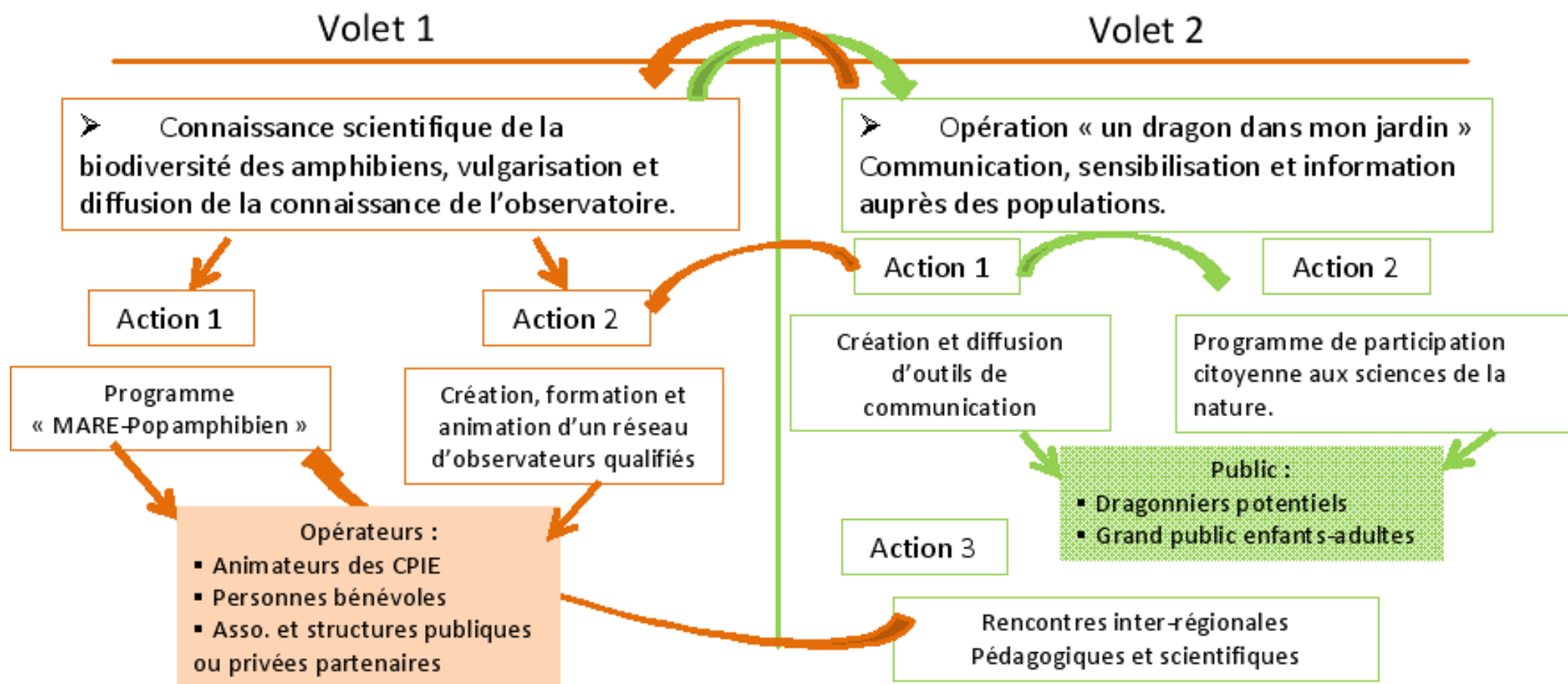


Schéma d'organisation du réseau d'observatoires des amphibiens en Massif central

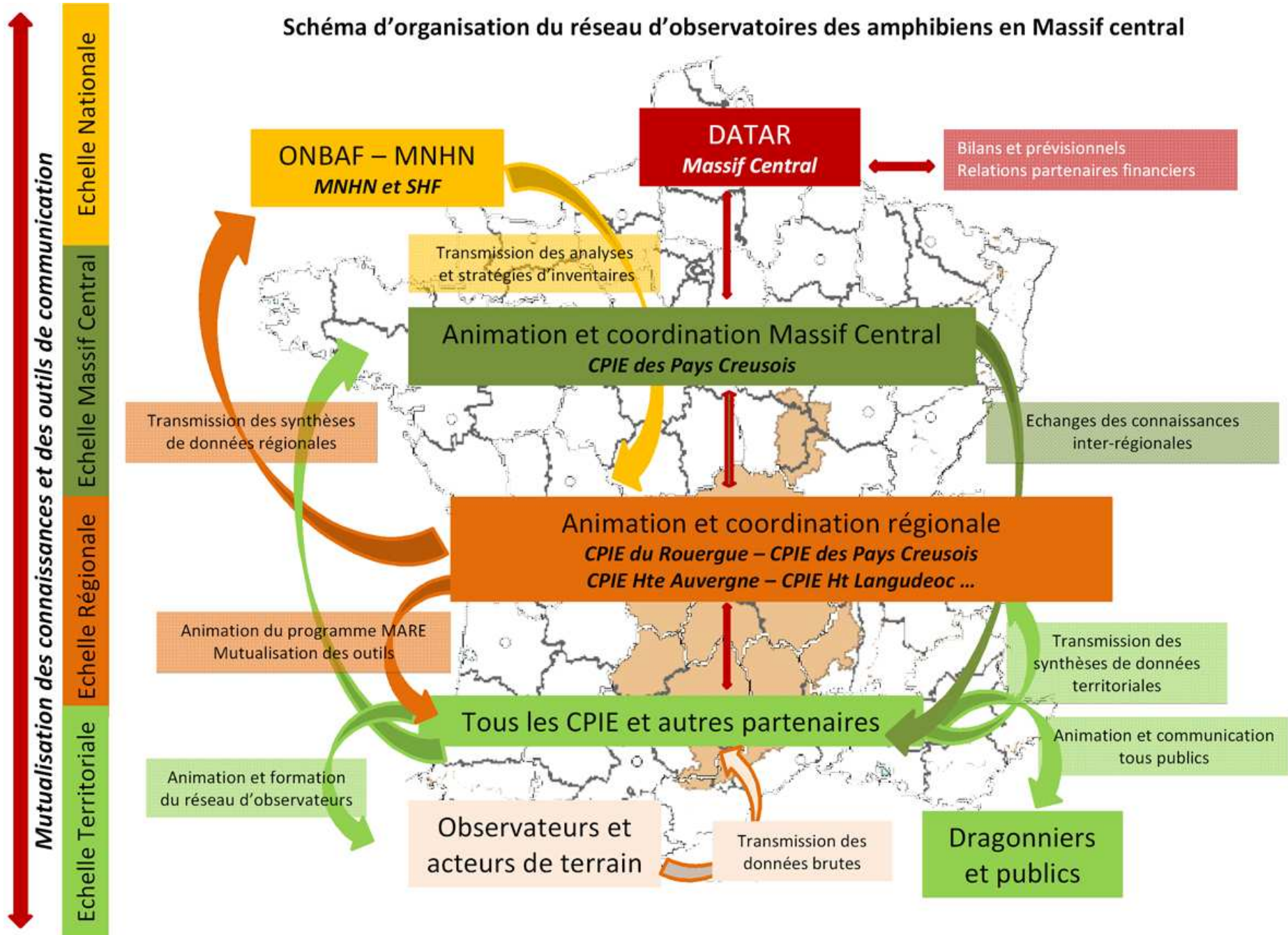


Schéma d'organisation du réseau régional d'observatoires des amphibiens d'Auvergne

